

جهينه للصناعات الغذائية تعلن نتائج الربع الأخير من عام ٢٠١٣

القاهرة في ٢٧ فبراير ٢٠١٤

١. المؤشرات المالية

الربع الأخير من عام ٢٠١٣	
صافي المبيعات	٨٠٧ مليون جم بنسبة زيادة سنوية ٨%
مجمل الربح	٢١٩ مليون جم بنسبة انخفاض سنوي ٨%
الأرباح التشغيلية قبل الضرائب والفوائد	٦٤ مليون جم بنسبة انخفاض سنوي ٣٦%
صافي الربح	٢٠ مليون جم بنسبة انخفاض سنوي ٧٦%
مبيعات الألبان	٤٥٣ مليون جم بنسبة زيادة سنوية ١٣%
مبيعات الزبادي	١٨٨ مليون جم بنسبة زيادة سنوية ١%
مبيعات العصائر	١٤٨ مليون جم بنسبة زيادة سنوية ٨%
مبيعات المركزات	١٣ مليون جم بنسبة انخفاض سنوي ٢٦%
المبيعات الزراعية	٥ مليون جم بنسبة انخفاض سنوي ٦%
هامش مجمل الربح	٢٤%
هامش مجمل الربح	٣١%
هامش مجمل الربح	٣٥%
هامش مجمل الربح	٨%
هامش مجمل الربح	-٢%

السنة المالية المنتهية في ٣١ ديسمبر ٢٠١٣	
صافي المبيعات	٣،٢٩٤ مليون جم بنسبة زيادة سنوية ١٥%
مجمل الربح	٩٨٩ مليون جم بنسبة زيادة سنوية ١١%
الأرباح التشغيلية قبل الضرائب والفوائد	٤٤٥ مليون جم بنسبة زيادة سنوية ٩%
صافي الربح	٣٢٨ مليون جم بنسبة زيادة سنوية ١%
مبيعات الألبان	١،٦٣٩ مليون جم بنسبة زيادة سنوية ١٤%
مبيعات الزبادي	٨٩١ مليون جم بنسبة زيادة سنوية ١١%
مبيعات العصائر	٦١٩ مليون جم بنسبة زيادة سنوية ١٦%
مبيعات المركزات	٩١ مليون جم بنسبة زيادة سنوية ٧٥%
المبيعات الزراعية	٥٣ مليون جم بنسبة زيادة سنوية ٨٨%
هامش مجمل الربح	٢٧%
هامش مجمل الربح	٣٥%
هامش مجمل الربح	٣٢%
هامش مجمل الربح	٣٤%
هامش مجمل الربح	٢١%

أعلنت اليوم شركة جهينه للصناعات الغذائية (المقيدة في البورصة المصرية تحت كود *JUFO.CA*) عن النتائج المالية المجمعة للفترة المالية المنتهية في ٣١ ديسمبر ٢٠١٣.

ارتفعت مبيعات الشركة بمعدل سنوي ٨% خلال الربع الأخير من عام ٢٠١٣ حيث بلغت ٨٠٧ مليون جم. وتراجع مجمل الربح بمعدل ٨% خلال نفس الفترة ليبلغ ٢١٩ مليون جم، مع وصول هامش مجمل الربح إلى ٢٧%. وانخفض صافي الربح إلى ٢٠ مليون جم نتيجة ارتفاع التكاليف دون تمرير الزيادة كلياً إلى المستهلك خلال الربع الأخير.

ويمثل تعافي المبيعات خلال الربع الأخير مؤشراً على قدرة جهينه للاستفادة من تحسن النمط الاستهلاكي خلال عام ٢٠١٤، غير أن نتائج الشركة لعام ٢٠١٣ جاءت دون التوقعات نتيجة الاضطرابات السوقية وتداعيات فرض حظر التجوال على مبيعات الربع الثالث الذي عادة ما تبلغ المبيعات السنوية ذروتها خلاله بالتزامن مع شهر رمضان الكريم.

وبلغت إيرادات الشركة ٣،٢٩٤ مليون جنيه خلال عام ٢٠١٣، وهو ارتفاع سنوي بمعدل ١٥%، بينما شهد صافي الربح نمواً طفيفاً بمعدل ١% ليبلغ ٣٢٨ مليون جنيه متأثراً بانخفاض هامش الربح على خلفية تباطؤ المبيعات خلال الربع الثالث، إلى جانب زيادة أسعار المواد الخام وارتفاع المصروفات التمويلية.

وفيما يلي استعراض أداء شركة جهينه للصناعات الغذائية خلال الفترة المالية المنتهية في ٣١ ديسمبر ٢٠١٣، بالإضافة إلى الإيضاحات المتممة وتحليلات الإدارة لأحداث ونتائج الربع الأول من العام. ويمكن الحصول على نسخة كاملة من القوائم المالية للشركة عبر زيارة الموقع الإلكتروني: www.juhayna.com

شكل (١) توزيع الإيرادات



السادة المساهمون

حققت شركة جهينه نتائج مرضية خلال الربع الأخير من عام ٢٠١٤، حيث تعافت المبيعات بصورة تدريجية من صعوبات الأشهر السابقة نتيجة التطورات السياسية والتحديات الاقتصادية التي هيمنت على المشهد خلال الربع الثالث، والمعتاد أن تبلغ المبيعات السنوية ذروتها خلاله تزامناً مع شهر رمضان الكريم، غير أن مبيعات الشركة تأثرت هذا العام شأنها شأن جميع المشروعات والشركات بالاضطرابات السوقية وتداعيات فرض حظر التجوال من تباطؤ النشاط.

حرصت الشركة على انتهاز سياسة خفض المصروفات خلال الربع الأخير سعياً لاستعادة الربحية خلال الفترة المقبلة وتجاوز الانخفاض الراهن بهوامش الأرباح نتيجة ارتفاع التكاليف دون التمرير الكلي لتلك الزيادة إلى المستهلك.

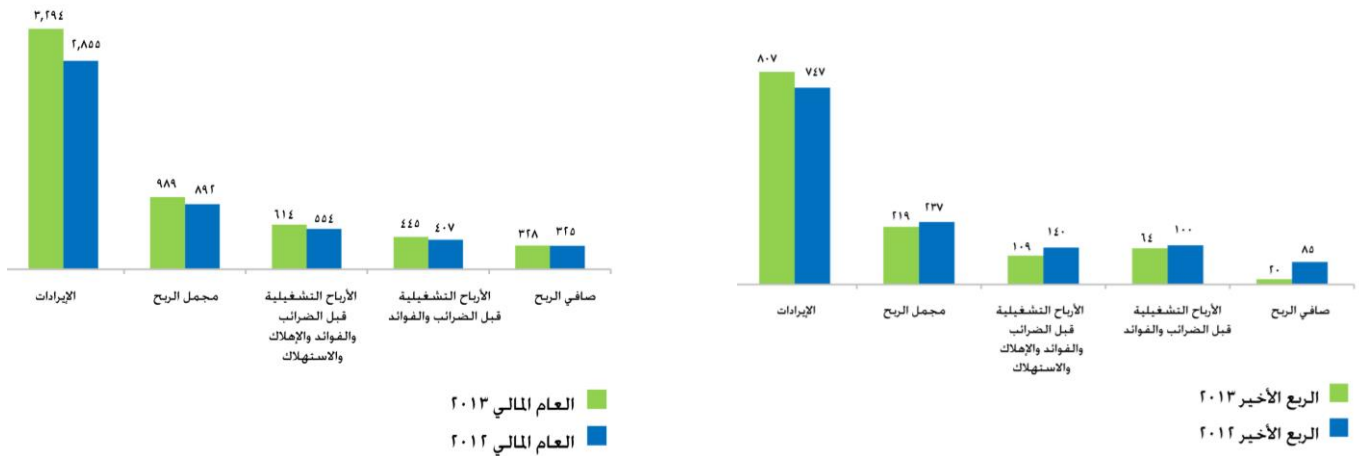
ولا يخفى على المتابع الجيد أن شركة جهينه عكفت على تنفيذ برنامج استثماري طموح تبلغ قيمته ٧٥٠ مليون جنيه خلال عام ٢٠١٣، وأثمر ذلك عن افتتاح مصنع الزبادي الجديد «إيجيفود» في محافظة أسيوط، ومواصلة تطوير شبكة التوزيع والدعم اللوجيستي بجميع محافظات الجمهورية، وكذلك تدعيم الهيكل التنظيمي بكفاءات جديدة عبر تعيين أكثر من ٤٠٠ موظف ومهندس وفني ومدربين بيع من الجنسين.

توشك الشركة على افتتاح المصنع الجديد «إيجيفود» بمدينة السادس من أكتوبر، الي جانب استكمال التوسعات بمصنع العصائر وتنمية شبكة التوزيع والدعم اللوجيستي، مدعومة بتمويل البنك الأوروبي لإعادة البناء والتنمية EBRD.

وختاماً نتطلع الشركة إلى مواصلة وتيرة التطوير خلال عام ٢٠١٤ وهي على ثقة كاملة في كفاءة فريق العمل والباقة الجذابة من المنتجات عالية الجودة، إلى جانب امتلاك منظومة التسويق اللازمة للاستفادة من استعادة معدلات النمو بالسوق المصري.

صفوان ثابت رئيس مجلس الإدارة والعضو المنتدب

شكل (٢) الأداء التشغيلي المجمع





٢. تحليل قطاعات الشركة

أولاً. المبيعات المحلية

صافي المبيعات (مليون جم)

معدل التغيير	العام المالي ٢٠١٣	العام المالي ٢٠١٢	معدل التغيير	الربع الأخير ٢٠١٣	الربع الأخير ٢٠١٢	
%١٦	١,٥٦٥	١,٣٤٧	%١٤	٤٣٨	٣٨٦	قطاع الألبان
%١١	٨٩١	٨٠٠	%١	١٨٨	١٨٧	قطاع الزيادي
%١٦	٦٠٢	٥٢٠	%٧	١٤٢	١٣٣	قطاع العصائر
%٥٦	٢٦	١٧	%٦١	٤	٣	قطاع المركبات
%٨٨	٥٣	٢٨	%-٦	٥	٦	القطاع الزراعي
%١٦	٣١٣٧	٢٧١١	%٩	٧٧٨	٧١٤	الإجمالي

١. قطاع الألبان

قطاع الألبان | المبيعات ومجمّل الربح (مليون جم)

معدل التغيير	العام المالي ٢٠١٣	العام المالي ٢٠١٢	معدل التغيير	الربع الأخير ٢٠١٣	الربع الأخير ٢٠١٢	
%١٣	٢١٦,٣٠٥	١٩١,٠٧٤	%١٢	٦٠,٢٨٥	٥٣,٦١٥	المبيعات (بالطن)
%١٦	١,٥٦٥	١,٣٤٧	%١٤	٤٣٨	٣٨٦	صافي المبيعات
%-١	٤٢١	٤٢٥	%-٢٠	١٠٦	١٣٢	مجمّل الربح
(٥ نقطة)	%٢٧	%٣٢	(١٠ نقطة)	%٢٤	%٣٤	هامش مجمّل الربح

٢. قطاع الزيادي

قطاع الزيادي | المبيعات ومجمّل الربح (مليون جم)

معدل التغيير	العام المالي ٢٠١٣	العام المالي ٢٠١٢	معدل التغيير	الربع الأخير ٢٠١٣	الربع الأخير ٢٠١٢	
%٢	٧٧,٤٤٦	٧٦,٢٧٤	%-١٢	١٥,٦٨٣	١٧,٨٢١	المبيعات (بالطن)
%١١	٨٩١	٨٠٠	%١	١٨٨	١٨٧	صافي المبيعات
%٦	٣١٣	٢٩٦	%-١٧	٥٩	٧١	مجمّل الربح
(٢ نقطة)	%٣٥	%٣٧	(٧ نقطة)	%٣١	%٣٨	هامش مجمّل الربح

٣. قطاع العصائر

قطاع العصائر | المبيعات ومجمّل الربح (مليون جم)

معدل التغيير	العام المالي ٢٠١٣	العام المالي ٢٠١٢	معدل التغيير	الربع الأخير ٢٠١٣	الربع الأخير ٢٠١٢	
%١٢	٨٩,٩٣٨	٨٠,١٤٠	%٤	٢٠,٩٧٣	٢٠,١٥٧	المبيعات (بالطن)
%١٦	٦٠٢	٥٢٠	%٧	١٤٢	١٣٣	صافي المبيعات
%١٩	١٩٣	١٦٣	%١١	٥٠	٤٥	مجمّل الربح
١ نقطة	%٣٢	%٣١	١ نقطة	%٣٥	%٣٤	هامش مجمّل الربح



٤. قطاع المركبات

قطاع المركبات | المبيعات ومجمل الربح (مليون جم)

معدل التغيير	العام المالي ٢٠١٣	العام المالي ٢٠١٢	معدل التغيير	الربع الأخير ٢٠١٣	الربع الأخير ٢٠١٢	
%١١	٢,٢٨٠	٢,٠٥٠	%-٥٥	٢٧٢	٦٠٠	المبيعات (بالطن)
%٥٦	٢٦	١٧	%٦١	٤	٣	صافي المبيعات
%١٦٣	٨	٣	-	-٠,٦	٠,١	مجمل الربح
نقطة ١٢	%٢٩	%١٧	(١٩ نقطة)	%-١٤	%٥	هامش مجمل الربح

٥. القطاع الزراعي

القطاع الزراعي | المبيعات ومجمل الربح (مليون جم)

معدل التغيير	العام المالي ٢٠١٣	العام المالي ٢٠١٢	معدل التغيير	الربع الأخير ٢٠١٣	الربع الأخير ٢٠١٢	
%٤٠	٤٣,٧٢٦	٣١,٢٤٣	%١٤	٤,٠٧١	٣,٥٥٧	المبيعات (بالطن)
%٨٨	٥٣	٢٨	%-٦	٥	٦	صافي المبيعات
-	١١	-١٨	-	-٠,١	-١٧	مجمل الربح
-	%٢١	%-٦٥	-	%-٢	%-٢٩٤	هامش مجمل الربح

ثانيًا. العمليات التصديرية

العمليات التصديرية | المبيعات ومجمل الربح (مليون جم)

معدل التغيير	العام المالي ٢٠١٣	العام المالي ٢٠١٢	معدل التغيير	الربع الأخير ٢٠١٣	الربع الأخير ٢٠١٢	
%-١١	٢٠,٣٧٦	٢٢,٩٥١	%٠	٤,٣١٠	٤,٣٠٠	المبيعات (بالطن)
%٩	١٥٦	١٤٤	%-١١	٢٩	٣٣	صافي المبيعات
%٨٤	٤٢	٢٣	%-٢١	٥	٦	مجمل الربح
نقطة ١١	%٢٧	%١٦	(٢ نقطة)	%١٦	%١٨	هامش مجمل الربح



ثالثاً. قائمة الدخل المجمعة

				(مليون جم)
العام المالي ٢٠١٢	العام المالي ٢٠١٣	الربع الأخير ٢٠١٢	الربع الأخير ٢٠١٣	
٢,٨٥٥	٣,٢٩٤	٧٤٧	٨٠٧	صافي المبيعات
(١,٩٦٣)	(٢,٣٠٥)	(٥١٠)	(٥٨٩)	تكلفة المبيعات
٨٩٢	٩٨٩	٢٣٧	٢١٩	مجمّل الربح
%٣١	%٣٠	%٣٢	%٢٧	هامش الربح الإجمالي
(٣٥٣)	(٤٠٦)	(٩٢)	(١٢٢)	مصروفات البيع والتوزيع
(١٠٧)	(١٣٣)	(٢٧)	(٣٥)	مصروفات إدارية وعمومية
(٢٦)	(٥)	(١٩)	١	إيرادات (مصروفات) أخرى
٤٠٧	٤٤٥	١٠٠	٦٤	نتائج أنشطة التشغيل
٥٥٤	٦١٤	١٤٠	١٠٩	صافي الأرباح قبل خصم الضرائب والفوائد والإهلاك والاستهلاك
%١٩	%١٩	%١٩	%١٤	هامش الأرباح التشغيلية قبل خصم الضرائب والفوائد والإهلاك والاستهلاك
١	٥	٠,٢	٣	نصيب القابضة في أرباح الشركات التابعة والشقيقة
(٢٥)	(٥٨)	١٠	(٣١)	الإيرادات (المصروفات) التمويلية
٣٨٣	٣٩٢	١١٠	٣٦	صافي الربح قبل خصم الضرائب
(٤١)	(٤٨)	(١٦)	(١٠)	ضرائب الدخل
(١٦)	(١٥)	(٩)	(٦)	الضريبة المؤجلة
٣٢٥	٣٢٨	٨٥	٢٠	صافي الربح



رابعاً . الميزانية المجمعة

العالم المالي ٢٠١٢	العالم المالي ٢٠١٣	(مليون جنيه مصري)
١,٤٨٠	١,٦٩٩	أصول ثابتة
٥٣١	١,٠٧١	مشروعات تحت التنفيذ
٣٠	٤٨	الثروة النباتية
٤٣	٤٨	استثمارات محاسب عليها بطريقة حقوق الملكية
١	١	أرصدة مدينة أخرى طويلة الأجل
٩٧	٩٧	الشهرة
٢,١٨١	٢,٩٦٤	الأصول غير المتداولة
١	٠	الأصول المحتفظ بها بغرض البيع
٣٤٨	٦١٦	مخزون
١٤٥	١٩٠	عملاء وأرصدة مدينة أخرى
١	١	مستحق من أطراف ذوي علاقة
٢٤٠	٠	سندات خزانة
٥٣٠	٥٧٦	نقدية وما في حكمها
١,٢٦٤	١,٣٨٣	الأصول المتداولة
١٢	١٠	مخصص مطالبات
١٣	١٨	بنوك - سحب على المكشوف
٣٥١	٧٦٥	بنوك - تسهيلات ائتمانية
٣٢	١٠	قروض قصيرة الأجل
٢٣٧	٢٤٣	دائنون وأرصدة دائنة أخرى
٤٣	٤٩	ضرائب الدخل
١٥٢	٢٥٧	قروض طويلة الأجل - الجزء المتداول
٨٤٠	١,٣٥٢	الالتزامات المتداولة
٤٢٤	٣٢	راس المال العامل
٢,٦٠٥	٢,٩٩٦	إجمالي الاستثمار
		يتم تمويله كالاتي:
٧٠٦	٧٠٦	رأس المال المصدر والمدفوع
٤٠٢	٤٢١	احتياطي قانوني
٣٣١	٣٣١	احتياطي عام - علاوة إصدار
٢٣٧	٣٩٢	أرباح مرحلة
٠	٠	أسهم الخزينة
٣١٣	٣١٣	صافي أرباح الفترة بعد التوزيعات الفترية
١,٩٨٨	٢,١٦٤	حقوق الملكية المنسوبة لمساهمي الشركة الأم
١	١	حقوق الأقلية
١,٩٨٩	٢,١٦٤	حقوق الملكية
٥٢٦	٦٧٥	قروض طويلة الأجل
٣٢	٨٤	التزامات أخرى طويلة الأجل
٧	٥	إيرادات مؤجلة
٥٢	٦٧	التزامات ضريبية مؤجلة
٦١٧	٨٣١	الالتزامات طويلة الأجل
٢,٦٠٥	٢,٩٩٦	إجمالي حقوق الملكية والالتزامات طويلة الأجل



نبرة عامة عن شركة جهينه للصناعات الغذائية

تعد شركة جهينه للصناعات الغذائية الشركة الرائدة في تصنيع وتوزيع منتجات الألبان والعصائر والزبادي منذ نشأتها في عام ١٩٨٣ على يد السيد صفوان ثابت وعدد من المساهمين برأسمال مدفوع يبلغ ١,٣ مليون جم.

بدأت باكورة الإنتاج في عام ١٩٨٧ بطاقة إنتاجية تبلغ ٣٥ طن يوميًا ومبيعات سنوية بقيمة ٢,٤ مليون جم. وتحرص الشركة على التواصل المستمر مع المستهلك وتلبية جميع احتياجات العملاء حيث تتمتع الشركة بخبرة واسعة تربو على ٣٠ عامًا جعلت منها العلامة الأكثر رواجًا في جميع البيوت المصرية.

تمتلك الشركة ٧ مصانع و٢٥ مركز بيع ولوجيستي في أنحاء الجمهورية، علمًا بأن رأس المال المدفوع للشركة يبلغ حاليًا ٧٠٦ مليون جم، ويتكون فريق العمل من أكثر من ٤ آلاف موظف وعامل.

بيان إبراء الذمة

البيانات الواردة في هذه الوثيقة، والتي لا تعد حقائق تاريخية، تم بنائها على التوقعات الحالية، والتقديرية وآراء ومعتقدات شركة جهينه للصناعات الغذائية. وقد ينطوي هذا البيان على مخاطر معروفة وغير معروفة، وغير مؤكدة وعوامل أخرى، ولا ينبغي الاعتماد عليه بشكل مفرط. ويجب الإشارة إلى أن بعض المعلومات الواردة في هذه الوثيقة تشكل الأهداف أو "البيانات المستقبلية" ويمكن تحديدها من خلال استخدام مصطلحات تطلعية مثل "ربما"، "سوف"، "يلتزم"، "ينبغي"، "يتوقع"، "يشعر"، "يقدر"، "ينوي"، "يوصل" أو "يعتقد" أو ما هو منفي منها أو غيرها من المصطلحات المشابهة. وكذلك الأحداث الفعلية أو النتائج أو الأداء الفعلي للشركة قد تختلف جوهريًا عن تلك التي تعكسها مثل هذه الأهداف أو البيانات المستقبلية. ويحتوي أداء شركة جهينه للصناعات الغذائية على بعض المخاطر والشكوك.

لمزيد من المعلومات يرجى الاتصال على الأرقام التالية

/ فدوى حسام عيسى

رئيس علاقات المستثمرين

بريد إلكتروني: Fadwa.issa@juhayna.com

/ شادي حسن عبدالله

نائب رئيس علاقات المستثمرين

بريد إلكتروني: Shady.abdalla@juhayna.com

تليفون: +٢٠٢ ٣٨٢٨ ٦٤١٧

فاكس: +٢٠٢ ٣٨٢٨ ٦٥٦٧